

# SSI GSM System

## GSM Samtaleanlæg og adgangskontrol system

Bestillings nummer 60008007



Version 2014

**SSIHuset**  
**Svane Electronic**

Arildsvej 27, Gråmose, DK-7442 Engesvang  
[ssi@svane-el.dk](mailto:ssi@svane-el.dk) Tlf: 70253010 [www.svane-el.dk](http://www.svane-el.dk)

# UP200 - GSM

## Samtaleanlæg og adgangskontrols enhed opererer på alle GSM netværk

### INDLEDNING

Denne **SSI GSM** samtaleanlæg enhed, der som en mobil telefon kan ringe til ejerens mobil eller fastnet telefon.

Ved at trykke på opkaldsknappen på samtale anlægget, der gør det stemmen forbindelsen i et par sekunder, ligesom når tale via et konventionelt samtaleanlæg. På denne måde gør det muligt for ejeren at modtage den besøgendes opkald og tale til dem når som helst og hvor som helst, selv når ikke hjemme.

Enheden behøver ikke nogen særlig installation eller komplicerede ledninger, er det nødvendigt kun strøm og et aktivt SIM-kort.

### FUNKTIONER

- Trådløs samtaleanlæg med 2 trykknapper (for 1 eller 2 modtagere).
- 2 stk. telefonnumre kan tildeles hver sin tryknap (indstillet som primær og sekundær).
- Port kontrol funktion ved gratis opkald, 100 brugers telefon numre kan programmeres.
- Direkte styring til elektrisk lås, kan styres under samtale ved hjælp af telefonens taster.
- Udgangen kan aktiveres ved at trykke enhedens opkaldstryk (eksisterende dørklokke kan tilsluttes).
- Udgangene kan styres af kontakt indgang (valgfri knap til lokal styring af den elektriske lås).
- SMS viderestilling (f.eks. at sende balance information af taletids kort SIM kort).
- Programmering med USB via PC software til samtale anlægget.
- Ekstern konfiguration med SMS besked.



### INDHOLD

- Kompakt design, alle funktioner i et panel.
- Stort spændingsområde fra 9 - 30V.
- Solar drevne version er tilgængelig ( UP200 - GSM -S).
- 1 kontaktindgang.
- 1 relæ udgang, belastning: 5A @ 30V.
- 1 spændings udgang med kortslutning og overstrøm beskyttelse, maks. effekt: 1A @ .
- Programmerings port: mini USB B type.
- Kommunikation: GSM 900, GSM1800 (2G)
- Netværk uafhængige, accepterer alle SIM kort.
- Driftstemperatur: -30°C /+60°C.
- Beskyttelse: IP54.

### ANVENDELSESOMRÅDE

- Moderne løsning som trådløst samtale system (private hjem, feriesteder, kontorer, lager lokaler)
- Fjernkontrol adgang styreenhed.
- Nøgle løs dør/port åbning.
- Garage dør åbning / lukning ved telefonen.
- Nødopkald enhed.

### FORDELE

- Ingen ubesvarede kunder eller besøgende, da samtale anlæggets enhed kalder ejerens mobiltelefon, uanset hvor ejeren er.
- På opkald, kan ejeren lade en gæst, kunde eller kurér komme ind, på lang eller kort afstand.
- I tilfælde af fravær kan indbrudsforsøg være forebygges ved at efterligne en tilsyneladende tilstedeværelse.
- Hurtig og nem installation, nem opsætning ved hjælp af en PC.
- Den soldrevne version kan betjenes, når ingen strømforsyning er til rådighed.
- Mulighed for kommunikation fra ethvert sted.

## Funktioner

### Gæste funktion

Når den besøgende trykker på opkaldsknappen, foretager enheden et opkald til det programmerede nummer.

Hvis den kaldte part besvarer opkaldet, etableres kommunikationen i den programmerede tid. Under opkaldet kan forbindelsen ikke afbrydes eller ved at foretage et opkald til enheden, heller ikke ved at trykke på knappen igen.

Opkaldet afsluttes automatisk, når den konfigurerede kommunikationen udløber, eller den kaldte part afslutter opkaldet, når som helst på deres telefon.

Opkaldet afsluttes automatisk, hvis den kaldte part ikke svarer, eller ikke er tilgængelig.

En ny samtale indledes kun, hvis der igen trykkes på knappen.

### Lyt med niveau

Dette samtaleanlæg kan kaldes op fra et telefonnummer der allerede er programmeret til knapperne. Ved opkald fra andre telefon numre vil opkald blive afvist.

I tilfælde hvor enhed accepterer enheden opkaldet uden at ringe, og stemmen forbindelsen etableres.

**Hvis opkaldet kommer fra et telefonnummer, der er konfigureret på enheden, som portåbner nummer, vil enheden betragte opkaldet som et portåbnings opkald. I dette tilfælde etableres forbindelse ikke, men relæ udgangen aktiveres.**

### Styring af relæ udgang

Relæet (normalt åben, NO) relæ udgang kan kontrolleres således, afhængig af brug:

#### \* Styring af frit opkald:

Den indgående opkald, efter at være godkendt opkalds id, afviser enheden opkaldet og aktiverer udgang, f.eks. garageport eller barriere åbning, hvor maksimum 100 bruges telefonnumre kan konfigureres.

#### \* Styring af trykknop :

Relæet aktiveres, når opkalds tryk er aktiveret, f.eks. mulighed for at tilslutte en dørklokke.

#### \* Styring af INPUT kontakt indgang:

Relæet aktiveres på ekstern kontakt f.eks. garageport åbning eller lukning.

#### \* Styring via telefonens taster:

Ved opkald, at trykke på telefonen **2#** aktiveres relæ udgang i den programmerede periode.

### OBS:

Relæet og -OUT + udgange aktiveres parallelt og uafhængigt af hinanden via menupunkter, kontrol af udgang og port kontrol. Tag dette i betragtning, når man planlægger brugen!

### Styring af spændings udgang

- OUT + spænding udgang kan kontrolleres således:

#### \* Styring af trykknop :

Udgang aktiveres, når der er trykket på knappen.

#### \* Styring af INPUT kontakt indgang:

Efter aktivering af indgang, aktiveres udgang i den programmerede periode.

#### \* Styring via telefonens taster:

Under opkald tryk på telefonen **1#** aktiveres transistor udgang i den programmerede periode.

Spændings udgang er næsten lig med indgangs spænding, normalt 12V eller 24V og er beskyttet mod kortslutning og overspænding, hvorved udgang slukkes ved overspænding og kan betjenes igen efter at have fundet årsagen.

### Videre sende indgående SMS beskeder:

Enheden sender SMS beskeder modtages på dens SIM kort (f.eks. balance oplysninger i tilfælde af et forud betalt kort ) til det konfigurerede nummer . Efter viderestilling, bliver modtaget slettes beskeden fra SIM kortet. Hvis der er ingen telefon programmeret numre, enheden sletter de indkommende beskeder uden viderestilling.

### Status LED indikationer

LED	Farve	Tekst
GSM OK	Grøn	Lyser efter tilslutning til GSM netværket og nå den tilstrækkelige GSM signal. En tilstrækkelig signaleffekt er : 10 ( på 0-31 skala )
GSM / SIM Fejl	Rød	Lyser konstant, hvis enheden ikke kan oprette forbindelse til GSM netværket. Mulige årsager: GSM antennen er defekt eller ikke er tilsluttet - SIM-kortet ikke er indsat, eller PIN kode anmodning ikke er deaktiveret , - eller SIM-kortet er defekt.
OPKALD	Grøn	Kommunikation i gang. Et opkald eller samtale er i gang.
-OUT +	Rød	Spænding udgang aktiveret
RELAY	Rød	Relæ udgang aktiveret

Vigtigt!

**Aktivere relæ udgang under opkald tryk: 2#**

**Aktivere transistor udgang under opkald tryk: 1#**

Samtale anlæggets opsætninger foretages via denne software, efter forbindelse med USB til printet i enheden. Windows 7 og XP vil denne software fungere til.

**SVANE ELECTRONIC - Intercom Configurator 2.0**

Indstillinger

Vis  
Rediger  
Gem  
Åben  
Firmware

**Øverste opkaldsknap**

1. Telefonnummer  ?  
2. Telefonnummer   Automatisk ?

**Nederste opkaldsknap**

1. Telefonnummer  ?  
2. Telefonnummer   Automatisk ?

**Kontrol af udgange**

Låse udgang   ?  
 Relæ   ?

**Generelle indstillinger**

Opkaldstid (sek.):  ?  
Samtaletid (sek.):  ?  
Låse udgang aktiveringstid (sek.):  ?  
Relæ aktiveringstid (sek.):  ?  
SMS videresendes til:  ?  
Mikrofon følsomhed:  ?  
Højtaler volumen:  ?  
Baggrunds belysning:  ?

**Port/dørkontrol**

Opretet brugere

Telefonnumre:  0/100  Relæ  Låse udgang

Ny bruger

Telefonnummer:   Relæ  Låse udgang

**Status information**

Samtaleanlæg

Model: **UP200-GSM**  
Firmware version: ----

GSM netværk

GSM signal (0-31): ----  
GSM udbyder: ----

Indgange

Øverste opkaldsknap: ----  
Nederste opkaldsknap: ----  
Indgange: ----

Udgange

Relæ: ----  
Låse udgang: ----

**Besked/hændelser!**

**Software bliver leveret direkte fra enhed ved opstart, husk at have en solid strømforsyning monteret, så data ikke mistes, minimum 2A.**

## Administration operationer

Disse menupunkter er til læsning, overføre, gemme indstillingerne.

1. Ved at forbinde PC med USB og klikke på Vis tasten, læser PC fra enheden, og viser opsætningen.

2. Efter redigering af data tryk Rediger og data overføres til enhed og denne er klar til brug.

Man kan også gemme på PC ved at trykke Gem.



### Vis:

Klik for at hente og vise indstillinger fra enhed

### Rediger:

Klik for at skrive ændringer ned i enhedens

### Gem:

Gem ændringer på fil

### Åben:

Klik for at hente gemte data fra fil

### Firmware:

Klik for at opdatere samtale anlægs firmware.

## Knapper

Øverste opkaldsknap

1. Telefonnummer

2. Telefonnummer   Automatisk

Nederste opkaldsknap

1. Telefonnummer

2. Telefonnummer   Automatisk

Samtaleanlæg kalder telefonnumre, der indtastes, når den relevante knap trykkes. Hvis begge telefonnumre er indtastet på begge knapper kalder enheden det primære telefonnummer først. I tilfælde af et mislykket opkald ( f.eks. hvis det kaldte nummer ikke er tilgængeligt, eller opkaldet ikke accepteres), kaldes det sekundære telefonnummer, det gøres ved at trykke på knappen igen (indenfor 60 sekunder). Hvis den **automatiske** funktion er valgt, så ringer enheden det sekundære telefonnummer, hvis det primære mislykkes, skal der ikke trykkes på knappen igen.

## Styring af udgange

De to udgange fra enheden kan styres af flere konfigurerede hændelser. Du kan vælge aktiveringen i henhold til valgte.

**Låse udgang** Spændingsudgangen , f.eks. til direkte styring af en elektrisk lås.

### Muligheder:

1. Opkaldsknap
2. \* Indgang
3. Telefonnummer
4. \* Indgang/Telefon

**\* skal vælges når opkaldsknap aktiveres. Relæ udgang**

Relæ kontakt udgang , f.eks. for garage port kontrol.

### Muligheder:

1. Opkaldsknap (kan eventuelt bruges til at tænde lys?)
2. Indgang (udgangstryk eventuelt)
3. Telefon (aktivere relæ under opkald)

Du kan vælge aktivering og normal tilstand (hvile tilstand ) fra menuen. Ved aktivering af udgang ændres den programmerede tid.

## Generelle indstillinger

### Ringetid ( 10-120 sek.)

Den maksimale tid tilladt for at trykke på opkaldsknappen . Denne funktion er nyttig for at undgå at skifte til voicemail.

### Opkaldstid ( 10-600 sek.)

Den maksimale tid tilladt for et opkald foretaget til samtaleanlæg.

**Relæ udgang aktiv tid** (1-120 sek. puls)  
Udgangs spænding aktiveringstid.

**Relæ aktiv tid** (1-120 sek. puls)  
Relæ kontakt udgangs aktiveringstid.

#### **SMS videre send**

Videresender SMS beskeder modtages på enhedens SIM kort til det angivne telefonnummer, f.eks. balance oplysninger fra GSM tjenesteudbyder. Det anbefales at konfigurere denne i tilfælde af anvendelse af et taletids kort som SIM kortet .

#### **Mikrofon følsomhed:**

Værdi (5-14) fabriksværdi: 13, ændringer sker ved næste opkald.

#### **Højttaler volumen:**

Værdi (10-50) fabriksværdi 25, ændringer sker ved næste opkald.

#### **Baggrundsbelysning:**

Værdi (0-10) fabriksværdi 5, ændringer sker ved næste opkald.

#### **Advarsel!**

Mikrofon og højttaler indstillinger kan forårsage ekko, så det skal kontrolleres hver gang man forsøger at ændre fabriks indstillinger.

#### **Port/dør kontrol åbning via opkald**

The screenshot shows a web interface titled "Port/dørkontrol". It has two main sections: "Oprettet brugere" and "Nye brugere".

**Oprettet brugere:** A dropdown menu shows "0045012345678" and "1 / 100" users. There are checkboxes for "Relæ" and "Låse udgang", and a "Slet" button.

**Nye brugere:** A text input field for "Telefonnummer:" is followed by checkboxes for "Relæ" and "Låse udgang", and a "Tilføj ny" button.

Når du ringer til samtale anlægget fra et af de telefonnumre er angivet her, kontrol af udgang eller udgange tildelt givet telefonnummer. Det indgående opkald accepteres ikke, og dermed virker denne funktion som gratis opkald.

Maksimalt 100 brugere telefonnumre kan tilføjes.

#### **Statusoplysninger**

Viser oplysninger om det skifte tilstand om periferier, og den faktiske status for det mobile netværk.

#### **Samtale informationer**

Viser enheds type og firmware nummer.

#### **Indgange**

Viser status på enheds knapper og viser status på udgange.

#### **GSM netværk**

Viser GSM udbyder og styrken på signal fra antenne (0-31).

Signal er minimum 12 for god drift.

#### **Udgange**

Viser status på begge udgangene.

#### **Hændelser/beskeder**

De meddelelser der vises i dette vindue giver information om den interne drift af enheden. Dette hjælper med at identificere en intern process , en forkert konfiguration eller anden fejl.

Spørgsmål tegn ? placeret ved siden af indstillingerne i samtale anlægget software opsætning, giver hjælp til parameter indstillinger i den givne sektion.

## Opsætning af SMS kommandoer

Konfiguration af enheden er mulig ved at sende de relevante kommandoer i SMS til modulet telefonnummer. Det er det muligt at sende flere kommandoer ( indstillinger) i samme SMS , men længden af meddelelsen må ikke overstige 140 tegn! Hver meddelelse skal begynde med adgangskode ved hjælp udstationeringsdirektivet = kodeord # kommando og hver kommando skal ende med # tegnet, ellers vil modulet ikke anvende de sendte modifikationer.

Nedenstående tabel indeholder konfiguration og forespørgslen kommandoer:

Konfiguration kommandoer	
<b>PWD=1234#</b>	Password til programmering, standardindstilling : 1234
<b>PWC=nyt kodeord#</b>	Ændring af adgangskoden. Adgangskoden er et 4 cifret nummer .
<b>RESET#</b>	Nulstilling af indstillingerne , og adgangskoden til standard.
<b>UPTTEL1=tlf. nr.#</b>	1. Tlf. nr. for øverste trykknop .
<b>UPTTEL2=tlf. nr.#</b>	2. Tlf. nr. til øverste trykknop .
<b>UPAUTO=ON# eller OFF#</b>	I tilfælde af opkaldet til UPTTEL1 mislykkes, vil UPTTEL2 tlf. nr. blive kaldt uden at skulle trykke på knappen igen, hvis parameteren er ON.
<b>LOWTEL1= tlf. nr.#</b>	1. Tlf. nr. for lavere trykknop .
<b>LOWTEL2= tlf. nr.#</b>	2. Tlf. nr. til lavere trykknop .
<b>LOWAUTO=ON# eller OFF#</b>	I tilfælde af opkaldet til LOWTEL1 mislykkes, vil LOWTEL2 tlf. nr. blive kaldt uden at skulle trykke på knappen igen, hvis parameteren er ON.
<b>OUT=aktivering begivenhed#</b>	Spænding udgang kontrol: OFF: deaktivere, <b>BUTTON</b> : Når der trykkes på knappen INPUT : Når indgangen aktiveres, <b>PHONE</b> : under opkald , trykke på en af telefonens taster , <b>IN + PHONE</b> : INPUT og PHONE aktiveret
<b>RELAY=aktivering begivenhed#</b>	Relæ styring: <b>OFF</b> : deaktivere, <b>BUTTON</b> : Når der trykkes på knappen INPUT : Når indgangen aktiveres
<b>RINGTIME=varigheden#</b>	Ringetone tid af telefonen at begrænse rækkevidden af telefonsvarer. (10 - 120sek)
<b>CALLTIME=varighed#</b>	Maksimal varighed af samtalen. (10-600 sek.)
<b>Rtime=varighed*NO# eller NC</b>	Varighed og inaktiv tilstand på relæ udgangen aktivering. (1-120 sek.)
<b>OUTTIME=varighed*NO# eller NC</b>	Varighed og inaktiv tilstand af spænding udgang aktivering. (1-120 sek.)
<b>RTEL=tlf.nr.*REL*OUT#</b>	Indstilling af telefonnumre til relæ eller spænding udgang aktivering. For udgang aktivering * efter tlf.nr. er nødvendig. *REL : skifte relæ, *OUT : aktivere spænding udgang *REL*OUT skifte begge. Op til 100 brugere.
<b>RTEDEL=tlf.nr.#</b>	Slet den valgte tlf. nr..
<b>STATUS?#</b>	Spørg om indstillingerne undtagen RTEL listen.
<b>RTEL?#</b>	Forespørgsel af RTEL listen.
<b>INFOSMS=tlf.nr.#</b>	Viderestiller indgående SMS beskeder .

Dette kommando viser konfigurationer for følgende krav: telefonnummer 2 kun på øverste trykknop, auto skifte til den sekundære telefon, VOUT kontrol (til elektrisk lås) via telefon og input kontakt varighed 10sek, begge telefonnumre er i stand til at styre gate-kontrol er relæ med et gratis opkald, relæ aktivering tiden er 5sek. Andre kalde parametre: Ringetid = 25sec, maksimal varighed af samtalen = 120sec, viderestilling forudbetalt kort information til primær telefonnummer.

### SMS-besked:

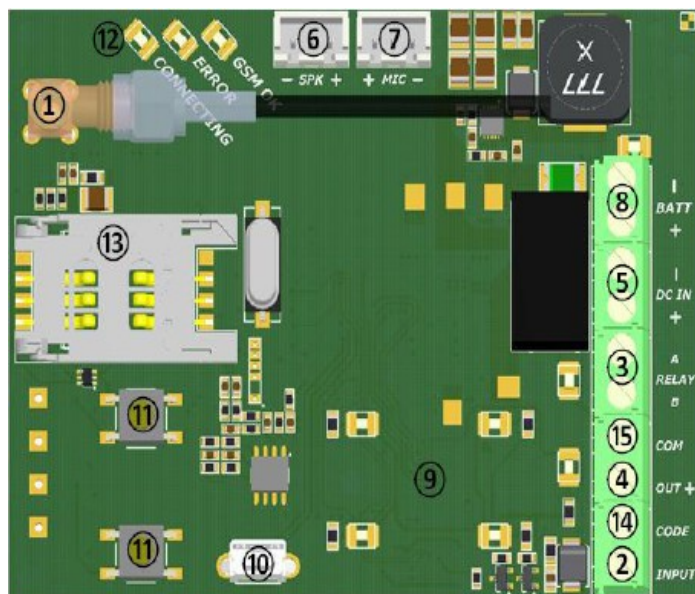
```
PWD=1234#UPTTEL1=003630999999#UPTTEL1=00451111111#UPAUTO=ON#OUT=IN+PHONE#
OUTTIME=10*NO#RTEL=003630999999*REL#RTEL=00451111111*REL #rtime=5*NO#
RINGTIME=25#CALLTIME=120#INFOSMS=00451111111#
```

## I driftsættelse

Deaktiver PIN kode anmodning, voicemail og ubesvarede opkald notifikations service på SIM-kortet.

- **Kunde telefoner:**
- Aktiver opkalds identifikation og opkalds-id sender tjeneste på SIM-kortet på GSM tjenesteudbyder.
- **Kontroller, at SIM kortet er indsat korrekt i sin sokkel, inden tilslutning af strøm.**
- Sørg antennen er fastgjort korrekt på SMA stik.
- 
- Sørg ledninger sker som vist på ledningsdiagrammet.
- Tænd for enheden ( 12-24V AC/DC) . Sørg for, at strømforsyningen er tilstrækkelig til driften af enheden. Hvis man opererer fra en 16VAC transformer, den nødvendige strøm er min. 300mA ( 5VA ) . **Minimum 2A**

## Forbindelses diagram



## Installation

### Montering

- Mål GSM signalstyrken med din mobiltelefon. Det kan ske, at der i det ønskede sted for installation ikke er signalstyrke der er tilfredsstillende. I dette tilfælde kan du flytte enheden eller GSM antenne på et mere passende sted inden installationen.
- Monter ikke enheden, hvor den kan blive påvirket af stærke elektromagnetiske forstyrrelser.
- Man må ikke montere enheden i våde steder eller på steder med en høj grad af fugtighed.
- Tilslutning af antennen: GSM antenne tilsluttes SMA stik . Antennen der leveres med enheden giver god transmission under normale omstændigheder. I tilfælde af at have problemer med signalstyrken eller / og bølge interferens ( fading ) , vælg en anden type antenne, eller find et mere egnet sted for enheden.

### Print udlæg og tilslutninger:

- 1.. GSM antenne tilslutning
- 2.. Kontakt indgang
- 3.. Relæ udgangskort
- 4.. Låse udgang
- 5.. Strømforsynings indgang
- 6.. Højtaler indgang
- 7.. Mikrofon indgang
- 8.. Batteri tilslutning  
(kun soldrevet model)
- 9.. Navne plade lys
10. USB mini port
11. Opkalds kontakter
12. Status LED
13. SIM kort holder
14. Ingen funktion
15. Fælles stel/minus

Indsættelse af SIM kortet : Vend SIM kortet med de metalliske kontaktflade nedad mod panelet , og snittet hjørne skal pege mod panelets center. Sæt kortet i denne position i holderen, og tryk, indtil det klikker. For at fjerne SIM-kortet , skal du skubbe den mod soklen og trække den ud, men ikke uden at fjerne spænding.



### Tilbagesvar fra SMS status

Efter at have sendt den programmerede SMS, sender enheden tilbage to SMS-beskeder , der indeholder den ændrede indstilling, og de telefonnumre, der er fastsat for relæ udgang aktivering.  
Det sender de samme beskeder , ved at forespørge om status med **STATUS?#** kommando , som vist i følgende eksempel? :

TEL: 004512345678  
Opkald: 120  
SIGNAL: GOOD

Telefonnummeret opfordrede knap at trykke på : 004512345678  
Samtale varighed ( begrænset til 120 sekunder)  
GSM signal ( BAD / GOD / EXCELLENT). (DÅRLIG / GOD / PERFEKT)  
Hvis indikationen er BAD, find et mere egnet sted for enheden eller en højere GSM antenne er nødvendig.  
Telefonnummer bemyndiget til at aktivere relæ udgangen .

### Tekniske data:

Navn	Andre konditioner	Minimum	Typisk	Maksimum	Enhed
Strømforsyning	DC niveau	9	12/24	30	VDC
Forbrug	Ved 12VDC	30	40	400	mA
Relæ udgang belastning	DC skifte			24	V
	AC skifte			30	V
Spændings udgang		11.5	12	13	V
				1	A
Kontakt indgang		0	0	100	Ohm
Drift temperatur		-30		+60	°C
Udendørs beskyttelse				IP54	

### Andre data:

GSM system GSM900 / GSM1800  
Dimension H:165mm \* B:122mm \* D: 40mm

### Pakken indeholder:

SSI 200 GSM samtaleanlæg  
GSM antenne 3 db. Med beslag - Andre antenner kan leveres fra lager  
USB A / B5 mini kabel  
Software leveres direkte ved opkobling til PC ved hver opstart

### Tilbehør:

Strømforsyning minimum **2A** men afhænger af lås  
Spærre diode til lås, eller ødelægges relæ kontakter  
SIM kort standard  
Skruer

### Garanti:

2 år ifølge EU bestemmelser som reparation garanti

**Service telefon 70253010**